

Etolan keskusta 1958; valokuva Keijo Kääriäinen

KOSKEN HL ETOLAN KYLÄKUVAN MUUTOS 1900-LUVULLA

Esitelmä apulaisprofessori Veikko Anttilan johtamassa suomalaisen ja vertailevan kansatieteen proseminaarissa Jyväskylän yliopistossa 29.3.1988

Maija Koskinen

SISÄLLYSLUETTELO

| | |
|---|----|
| JOHDANTO | 1 |
| 1. KYLÄN SUHDE YMPÄRISTÖÖNSÄ | 2 |
| 1.1. Kylän sijainti kulttuuri- ja luonnonympäristössä | 2 |
| 1.2. Elinkeinot ja asukasluku | 3 |
| 2. VUOSISADAN ALUN ETOLA | 5 |
| 2.1. Kylän asemakaava | 5 |
| 2.2. Pihapiirit ja niiden rakennukset | 6 |
| 2.3. Kylän yhteisomistus | 8 |
| 3. RYHMÄKYLÄ HAJOAA | 9 |
| 3.1. Uusjaon toimitus | 9 |
| 3.2. Väljempi kyläkuva | 11 |
| 4. KYLÄ 1950-LUVULLA | 12 |
| 5. 1980-LUVUN ETOLA JA TULEVAISUUS | 14 |
| 5.1. Nykyinen kyläkuva | 14 |
| 5.2. Tulevaisuuden näkymät | 15 |
| LOPPUKATSAUS | 16 |
| LÄHDELUETTELO | 17 |
| LIITTEET | 19 |

JOHDANTO

Tutkimusaiheeni lähtökohtana olivat valokuvaaja Keijo Kääriäisen Etolan kylästä ottamat ilmavalokuvat, joista mustavalkoiset on kuvattu v. 1958 ja värikuvat v. 1986. Kuvien avulla aioin tutkia fyysisen kyläkuvan muutosta ja siihen vaikuttaneita tekijöitä kahden aikatason kautta. Mutta koska kyläkuvaa perusteellisesti muutti v. 1929 uusjaon toimitus, laajensin käsiteltävän aikajakson koskemaan koko 1900-lukua. Olen tarkastellut työssäni pääasiassa asemakaavan, pihamuodon, rakennuksien ja niiden materiaalien muuttumista sekä maanjaon uudistamisen vaikutusta kyläkuvaan. Fyysisen miljöön tutkiminen on eräs taso, jolla kansatieteen keinoin voidaan tutkia elämänmuodon muutosta maaseudulla.¹

Tutkimusalueen rajasin siten, että pääasialliseksi kohteeksi valitsin ennen v. 1929 tiiviin ydinkylän alueella olleet talot, joiden kautta pyrin seuraamaan kylän kehitystä ja muutoksia. Valokuvien avulla on ollut mahdollista osittain laajentaa aluetta koskemaan suurinta osaa kylästä. En ole pyrkinyt tyhjentävään muutoksien selostamiseen, vaan yleisten linjojen esiin tuomiseen esimerkkien avulla.

Tutkimusaineistossani oli Kääriäisen valokuvien lisäksi Museoviraston valokuvia, jotka Hämmäläis-Osakunnan tutkimusretkikunta otti kesällä 1929 ennen jaon toimitusta. Kuvat sain Niilo Nikkarin arkistosta. Koski-seuralta sain lisäksi vanhoja valokuvia kylästä. Kävin haastattelemassa Niilo Nikkaria ja Aarne Siernaa, jotka tuntevat kylänsä asiat erittäin hyvin. Kyselykaavakkeet lähetin 10:een talouteen (mainitsemilleni entisen ydinkylän talouksille), joista sain 8 vastausta. Halusin näin syventää valokuvista saamaani tietoa ja käsitellä myös kyläläisten subjektiivisia kokemuksia. HMKV:n kartat ovat selventäneet maanjakoa kylässä. Kirjallisuuden avulla tarkoitukseni oli sitoa Etolassa tapahtunut muutos läntisen Suomen yleiseen maaseudun muutosprosessiin. Koska kysessä on jatkuva muutos, olen ottanut huomioon myös tulevaisuuden näkymät.

Työssäni on muutos- ja innovaationäkökulman lisäksi ekologinen lähestymistapa, sillä Etolan kohdalla luonnonolosuhteet ovat olleet tärkeitä kehityksen kannalta. Tärkeänä teoreettisen viitekehyksenä oli Turun yliopiston kylätutkimusryhmän loppuraportti Muuttuva kylä.

1. Sinisalo 1986, 159

1. KYLÄN SUHDE YMPÄRISTÖÖNSÄ

1.1. Kylän sijainti kulttuuri- ja luonnonympäristössä

Kosken Hl kunta sijaitsee Kaakkois-Hämeessä ja rajoittuu Asikkalan, Hollolan, Kärkölän ja Lammin kuntiin. Koskelta on matkaa Lahteen 28 km ja Hämeenlinnaan 48 km. Etolan kylä on yksi Kosken 23:sta kylästä ja se sijaitsee n. 3 km päässä kirkonkylästä pohjoiseen. Kylää rajoittavat Kosken, Kaunkorven, Palomaan ja Hyrkkälän kylät. Kylän länsirajana on Lanon-Leppälammen-Pääjärven vesistö.

Kylän suhde luonnon- ja kulttuuriympäristöönsä ilmentää sen fyysistä suhdetta ympäristöön. Tähän liittyy sijainti- ja etäisyystekijät. Eräs vuorovaikutuksen tärkeimpiä edellytyksiä nykyiselle kyläyhdyskunnalle on tyydyttävien liikenneyhteyksien olemassaolo: kulkuyhteydet kirkonkylään ja kylän ulkopuolelle.¹ Nykyään Etolasta on hyvät yhteydet Päijät-Hämeen talousalueen keskuksiin. 1960-luvun alussa rakennettiin valtatie 12 Lahti-Tampere, joka sivuuttaa kirkonkylän 0,5 km päästä ja Etolan n. 3,5 km päästä. Kylän läpi menevä tie (Koski-Asikkala) asfaltoitiin kolme vuotta sitten. Palomaan ja Kaunkorven kylätiet ovat hiekkateitä. Kunta avustaa yksityisteiden kunnossapitoa.² Kyläläiset käyvät päivittäisillä asioillaan omilla autillaan kirkonkylässä tai käyvät myymäläautolla ostoksilla. Vuosisadan alussa kylästä käytiin Etelä-Suomen markkinoilla (mm. Anianpelto, Lahti, Hämeenlinna, Porvoo, Turku, Helsinki, Hamina, Loviisa ja Heinola).³ Pitäjän omilla markkinoilla "Markkina- laanilla" käytiin 1950-luvun puoliväliin. Kylän kauppa toimi 1970-luvun alkuun asti.⁴

Lahden seudun liikenne aloitti v. 1923 liikennöinnin Kosken ja Lahden välille ja v. 1934 päivittäisiä vuoroja ajettiin jo 6-9.⁵ Suoraa linja- autoyhteyttä Etolasta Lahteen kokeili etolalainen Väinö Paulus 1920-luvun lopulla. Ensimmäiset henkilöautot kylään hankkivat Nisula ja Paulus 1920-luvulla.⁶ Nykyään linja-autoliikenne kirkonkylästä eri puolille on vilkasta, mutta kylän kautta kulkee vain muutama linja-auto viikossa.

1. Andersson 1980, 163,165.

2. Kosken Hl kunnan vuosikertomukset 1954-1986.

3. Uotila 1930, 81-82.

4. Niilo Nikkarin haastattelu 11.2.88.

5. Alanen 1969, 223-224,228.

6. Aarne Siernan haastattelu 27.2.88.

Asutusta seudulla on ollut jo esihistoriallisella ajalla. Tästä on osoituksena uhrikivi ja muut kylän alueen esihistorialliset löydöt. Pääjärvi on ilmeisesti aikoinaan tuonut asutuksen seudulle.¹ Koko Kosken pitäjää on aikoinaan nimitetty Etolaksi, joten kylä on ollut melko huomattava.² Kulttuurihistoriallisesti merkittäviä kohteita kylässä ovat Ilolan kartanon mansardikattoinen päärakennus, Mäki-Pappilan paritupatyypinen asuinrakennus, Kehän tilan uusrenessanssityylinen rakennus ja seudun perinteistä rakennustapaa edustava Äijälä. Lisäksi koulu ympäristöineen, Mustiston pieni mökki ja Siilimäen vanha asuinrakennus muodostavat huomionarvoisen kokonaisuuden.³

Maaperä on Koskella pääasiassa moreenimaata ja hietasavea. Salpausselän yksi harjanne ulottuu Etolaan asti. Kylän aukea on moreenimaata ja järvien rannat savihiesua.⁴ Pellot ja mäentörmät ovat kivisiä, mikä näkyy hyvin valokuvista. Maan kivisyys ja karuus ei ole ollut pelkästään huono asia, sillä se on vaikuttanut erikoisviljelyn syntyyn kylässä. Muuten Etola on maisemaltaan tyypillisen hämäläinen: kumpuilevaa järvimaisemaa, jonka metsät ovat hyväkasvuisia kuusikoita. Kylän alue on ylävää seutua, joka ei ole ollut hallanarkaa. Tämä on varmaan osaltaan vaikuttanut varhaiseen asutukseen kylässä.⁵

1.2. Elinkeinot ja asukasluo

Maatalous on aina ollut pääasiallinen elinkeino Etolassa. Useat suuret talot ovat olleet saman suvun hallussa yli 200 vuotta.⁶ Metsätalous ei ole ollut kovin merkittävää, vaan lähinnä on tehty hankintahakkuita.⁷ Vuosisadan alkupuolella viljeltiin mm. ruista, pellavaa, hampua, hernettä, lantua. Pellavan viljely väheni ennen sotia ja lakkasi sen jälkeen. Hampua viljelttiin esim. Nikkarilla vielä v. 1945.⁸ Kaksivuoroviljely säilyi v. 1890 tienoille, jolloin siirryttiin järjestelmälliseen kolmivuoroviljelykseen. Tällöin vainiot jaettiin halmeiksi, ruismaiksi ja suvitoukomaiksi. Heinääkin alettiin sitten viljelemään. Ilolan kartano oli edelläkävijä maatalouden uudenaikaistumisessa.⁹

1. Niilo Nikkarin haastattelu 29.1.88.

2. Jurva 1942, 68.

3. Kytöharju, Keski-Häme 8.3.1984.

4. Aarnio 1927, 14; Aarne Siernan haastattelu 27.2.88.

5. Kyselyt: Jaakkola, Nisula, Ruoppila, Ollila, Salo, Korvenoja, Paulus

6. Niilo Nikkarin haastattelu 11.2.88.

7. Aarne Siernan haastattelu 27.2.88.

8. Sylvi Nikkarin haastattelu 11.2.88.

9. Rinne 1930, 44; Kokkonen 1930, 119.

Ilolalla oli suuri karja 1900-luvun alkupuolella. Lypsykarjaa pidettiin myös mm. Nisulassa, Nikkilässä, Lampolassa ja Korvenojalla. Lampaista oli lähes joka talossa, sillä ne pitivät halmemaat puhtaina rikkaruohoista. Kanoja ei pidetty paljon kylän ahtauden takia, mutta sikoja pihoilla juoksenteli. Useat isännät olivat hevosmarkkinamiehiä, jotka myivät ja ostivat hevosia.¹

Kalastus oli tärkeämpää ennen sotia, jolloin harjoitettiin etenkin kevät-kalastusta. Kotajoessa oli lähes joka talolla rysänsä. Salaojitus ja peltoliete ovat saastuttaneet järvivesiä. Vielä v. 1957 kalansaaliit olivat runsaita, mutta tämän jälkeen salaojitus alkoi vaikuttaa.²

Käsityöläisiä kylässä toimi vuosisadan alkupuolella suutareita, räätäleitä, seppiä ja mylläreitä kylän myllyssä.³

Vuoteen 1950 mennessä vielä kaksikolmasosaa kunnan väestöstä työskenteli maa- ja metsätalouden parissa.⁴ Edelleen v. 1986 maa- ja metsätalous oli tärkein toimeentulonlähde; siitä sai elantonsa 42,9 % koskelaisista. Teollisuuden osuus oli 22,1 % ja palveluiden 16,7 %.⁵

Etolassa viljellään nykyään sekä leipä- että rehuviljaa. Erikoisviljelyä harjoitetaan huomattavan paljon. Jaakkolassa kasvatetaan viljan ohella mansikoita, vadelmia, mesivadelmia, viinimarjoja ja kirsikoita. Lisäksi Jaakkolalla on kukkakauppa kirkonkylän uudessa liiketalossa.⁶ Peltolassa viljellään perunaa ja Nisulassa mm. sokerijuurikasta.⁷ Ilolan kartanossa kasvatettiin ennen joulukukkia, valkoliljoja ja muita leikkokukkia,⁸ mutta nykyään on keskitytty yrttikasvien tuotantoon. Karjatalous on edelleen elinvoimaista. Mm. Nisulassa, Ilolassa, Ollilassa ja Pauluksella on lypsykarjaa ja Nisula on myös naudanlihantuottaja. Korvenojat ovat keskittyneet pelkästään maidontuotantoon. Karjasta on tosin luovuttukin esim. Nikkilässä ja Nikkarila. Ollilan erikoisuutena on nutrioiden kasvatus.⁹

Maatalouden kehitys on johtanut erikoistumiseen ja keskittämiseen kylässä. Vierias työvoima on lähes hävinnyt ja työt tehdään itse. Koska maatalous on tärkein elinkeino, ei kylästä paljoa käydä Kosken ulkopuolella töissä.¹⁰ Kylässä toimivia yrityksiä ovat Traktoripala ky, Maakivi Oy ja T:mi Nikkilä.

1. Kyselyt: 2,3,4,5 ; Niilo Nikkarin haastattelu 11.2.88.

2. Aarne Siernan haastattelu 27.2.88. 7. Kyselyt: 4.

3. Niilo Nikkarin Haastattelu 11.2.88. 8. ESS 30.5.1969.

4. Jutikkala 1986, 133.

9. Kyselyt: 4,2,5,6; N.Nikkarin haast.

5. Kosken H1 kunnan vuosikertomus 1986. 11.2.88.

6. Lisbeth Jaakkolan haast. 4.3.88. 10. Aarne Siernan haast. 27.2.88.

Asukasluvun huippu saavutettiin Koskella v. 1900, jolloin asukkaita kunnassa oli 3284. Tämän jälkeen se on vähentynyt vaihdellen hieman ylös- ja alaspäin. Muutos oli vuodesta 1950 vuoteen 1980 25 % vähenys asukasluvussa. Tällä aikavälillä menetettiin 980 henkeä.¹ Vuonna 1986 asukasluku oli 2272.² Kehitys on ollut saman suuntainen myös Etolassa. Asukasluku on vähentynyt mm. mökkiläisten ja maatyöväen vähenemisen vuoksi.³ Kehitys on näkynyt selvästi kylän koulun oppilasmäärän vähenemisenä.⁴

2. VUOSISADAN ALUN ETOLA

2.1. Kylän asemakaava

Maassamme kylämuotojen synty ja kehitys ovat olleet pitkälti riippuvaisia kulloinkin vallinneista maanjako-olosuhteista. Varsinais-Suomella, Satakunnalla ja Hämeellä luonteenomainen ryhmä- tai rivikylän synty on sarkajaon vaikutusta. Talot sijoitettiin peltolohkojen keskelle jätetylle ahtaalle kylätontille tiheäksi rykelmäksi tai rivimuodostelmaksi. Isojaon toimitus ei paljoakaan harventanut kyliä, päinvastoin kylät saattoivat entisestään kasvaa, kun uusi halkaistu talo usein rakennettiin emätalon viereen, vaikka suurin osa pelloista olisi sijainnut kilometrien päässä tilasta. Koska talot sijoitettiin ahtaalle tonttimaalle, yhden talon käyttöön jäänyt vähäinen tila johti enemmän tai vähemmän säännöllisen neliöpihan syntyyn. Tätä ryhmitystä vahvistivat edelleen määräykset ja lait, joissa edellytettiin rakennusten ryhmittelyä miespihan ja karjapihan ympärille.⁵

Etola oli hyvä esimerkki tyypillisestä vanhakantaisesta ryhmäkylästä, joka oli rakennettu erittäin tiiviisti. Kylä oli muodoltaan epämääräinen rykelmä, mikä oli ominaista sarkajakoiselle ryhmäkylälle.⁶ Kylän kaikki talot oli ahdettu vanhalle jakamattomalle tonttimaalle kyläraitin kummallekin puolelle, jopa useaan riviin vierekkäin.⁷ Talojen pihat olivat neliskulmaisia tai suorakaiteen muotoisia umpi-pihoja. Rakennuksia ei oltu sijoitettu säännönmukaisesti; ne saattoivat olla vinottainkin (Kts. Liite 1). Tonttien pienuus pakotti kuitenkin sijoittamaan rakennukset pihaan niin, että tilankäyttö oli suunnitelmallista ja tarkoituksenmukaista taloustoimien kannalta.⁸

1. Haapala 1986, 67,50,55.

2. Kosken H1 kunnalliskertomus 1986.

3. Aarne Siernan haastattelu 27.2.88.

4. Kosken H1 kunnalliskertomukset 1954-1986

5. Leimu 1980, 188,201.

6. Anttila 1986, 355.

7. Rinne, Kansankuvalehti 10.1.1930.

8. Anttila 1986, 385.

Kylän läpi kulki n. neljä metriä leveä kylätie, joka tuli kirkonkylästä. Se teki kaksi vinkkelimutkaa keskellä kylää: toisen Riihelän ja toisen Kylä-Ruoppilan kohdalla. Talorykelmän seassa kulki monenlaisia pieniä polkuja. Niitä kulki talosta toiseen, kaivoille ja muuallakin kylässä oli oikopolkuja. Polkuja meni myös kylästä viljelyksille. Rakennusten välit olivat niin kapeita, että kärryt vaivoin mahtuivat kulkemaan.¹

Ahtausskylässä ei haitannut yleistä sopua, eikä rajakiistoja ollut, mutta muita haittoja kylläkin. Tulipalovaara oli suuri. Pieniä tulipaloja sattui toisinaan, mutta koska paikalla oli aina väkeä, saatiin palot melko pian sammumaan. Sammutusvälineinä olivat ihmisketjussa kulkeva ämpäri ja sittemmin paloruisku.²

Mökkiläisillä ja muilla itsellisillä ei ollut kylässä mitään erityistä asuinaluetta. Heitä asui tien varrella kirkonkylästä päin tultaessa ennen kylää sekä kylässä ja sen ympärillä talojen mailla. He asuivat yleensä vuokralla pienissä mökeissä.³

Talojen maat olivat pirstoutuneet ajan kuluessa pieniksi ja vaikeasti viljeltäviksi paloiksi. Epäedullinen maiden sijainti esti osaltaan uudenaikaisten maanviljelymenetelmien ja -välineiden tulon kylään. Sarkajaon periaatteet olivat jääneet kansan mieliin ja taloa jaettaessa kumpikin uusi talo sai omansa jokaisesta peltotilkusta. Tämä entisesti hajotti maita pienemmiksi.⁴ Lähes kaikkien talojen lohkot lähtivät heti kylärykelmän ulkopuolelta kapeina sarkoina, jotka sitten levenivät. Esimerkiksi Pauluksella palstoja oli kuusi, joista yksi kapea alkoi kylän takaa ja muut suorakaiteenmuotoiset palstat olivat hajallaan ympäri kylää.⁵ Uusjaon toimitus oli siis todella tarpeellinen.

2.2. Pihapiirit ja niiden rakennukset

Talo, piha ja kylä ovat kolme kokonaisuutta, jotka ovat erittäin läheisessä vuorovaikutuksessa keskenään, eikä niitä voida tutkia erillään toisistaan kirjoitti Sigurd Erixon 1920-luvulla. Rakennusten sijoittelu pihapiiriin on riippuvainen sekä talotyypistä että kylämuodosta.⁶ Varsinais-Suomessa, Satakunnassa ja Hämeessä aiemmin yleisen umpikartanon lähin esikuva on itäruotsalainen eli götalainen piha.⁷ Länsi-Suomen umpinaiset kaksoispihat jaettiin rakennuksilla tai aidalla kahteen osaan.

1. Kyselyt: 1,2,3,4,6.

2. Kyselyt 1,2,3,4,5,6; N.Nikkarin haast. 29.1.88; A.Siernan haast. 31.1.88.

3. A.Siernan haast. 27.2.88.

4. Rinne 1930, 43-44; Kokkonen 1930, 119.

5. HMKA:n kartta, Uusjako Kosken H1 kunnan Etolan ja Ilolan kylissä 1917-1930.

6. Leimu 1980, 201.

7. Vuorela 1977, 299.

Rakennukset sijaitsivat pihan ympärillä kiinni toisissaan ja niiden välit voitiin sulkea aidalla ja portilla. Rakennuksia oli pihossa runsaasti, sillä vanhakantaisen rakennustavan mukaan jokaista taloustointa varten tehtiin oma rakennus.¹ Etolalaiset umpipihat edustivat edellä mainittua länsisuomalaista pihatyyppiä. Jako mies- ja karjapihaan ei ollut selvä. Pitkänomaisissa pihossa karjapiha sijaitsi pihan pellonpuoleisessa päässä, jolloin se erotettiin aidalla miespihasta. Neliskulmaisissa pihossa oli vaikeampi muodostaa erityistä karjapihaa, joten pihaa ei jaettu aidalla. Riippuen talon sijainnista kylärykelmässä pihan umpinaisuus vaihteli.²

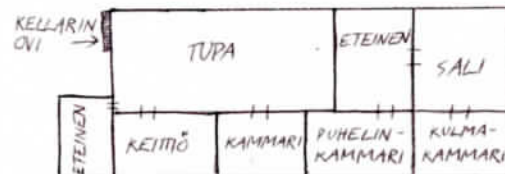
Asuinrakennukset kylässä olivat joko kamareilla ja saleilla jatkettuja pitkiä suorakaiteenmuotoisia rakennuksia tai lyhyempiä ja leveämpiä, joissa eteinen oli talon päädyssä ja huoneet vastakkain talon leveydeltä.³

Mäki-Pappila, 1600-1700-l vaihde



O.Jaakkolan mukaan

Nisulan talo v:lta 1910



H.Nisulan mukaan

Ensimmäiset asuinrakennukset maalattiin vuosisadanvaihteessa. Nisulan talo oli maalattu vaalealla öljymaalilla ja Pauluk en keltaisella. Maalatut ulkorakennukset olivat punamultaisia.⁴ Kuusiruutuiset ikkunat olivat tavallisimmat valokuvista päätellen. Kylän yleiskuva oli kuitenkin harmaa.

Saunat olivat sisänlämpiviä, paitsi Nisulassa, missä oli jo 1920-luvulla uloslämpivä sauna. Useimmissa taloissa oli vain yksi sauna, jota käytettiin kylpiessä sekä mallassaunana. Keittokota l. ränni toimi karjakeittiönä ja juomanvalmistushuoneena. Se sijaitsi saunan tai navetan lähellä.⁵ Pihassa olevat aitat olivat kaksikerroksisia avosolaisia luhtiaittoja. Ne olivat tavallisesti rivissä ja yksi niistä oli palvelusväen. Navetat olivat sekasontanavetoita, joissa oli parsi. Ainakin Nikkarilla ja Nikkilällä oli kivi-navetat, mutta tavallisesti ne oli salvottu hirsistä. Hevostalli oli yleensä navetan, liiterin, ladon tai sikalan vieressä.⁶

Muita pihossa olevia rakennuksia olivat sikalat, vajat, ladot, liiterit ja katokset esim. rakennusten väleissä. Kaikki oli rakennettu hirsistä, laudoista ja päreistä. Huusi oli erillinen suorakaiteenmuotoinen pysty rakennus, jossa oli ylöspäin nouseva tasakatto. Se oli sijoitettu aitan taakse, rakennusten väliin tai navetan tallin ja sikalan yhteyteen. Tunkio oli huusin

1. Anttila 1986, 385.

2. Rinne 1930, 42.

3. Kyselyt: 1,2,3,4,5,6.

4. Kyselyt: 4,6.

5. Rinne 1930, 40-41.

6. Rinne 1930, 41-42,52; Kyselyt: 1,2,3,4,5,6;
N.Nikkarin haastattelu 29.1.88.

takan tai jonkin muun rakennuksen nurkalla.¹ Lantatunkio oli karjapihan puolella, mistä lanta syksyisin vietiin pellolle. Kaivoja oli sekä yksityisiä että yhteisiä tonttien lomassa. Kylässä oli lisäksi ristikaivo, jota jokaisen oli vuorollaan pidettävä kunnossa. Kaivot olivat puisia vinttikaivoja. Aidat olivat puuriu'uista tehtyjä, mutta 1920-luvun lopulta alkaen piikkilanka alkoi yleistyä. Pihoissa oli leveät veräjät.²

Pihoja elävöittivät usein omenapuut, ruusu- ja sireenipensaat. Toisilla taloilla oli lisäksi ryytitarha, jossa kasvatettiin lanttua, naurista, kaalia, sipulia ja karviaismarjapensaita. Pihapuita oli enemmän taloilla, jotka olivat ydinkylästä hieman etäämmällä.³

Varsinaisen pihan ulkopuolella n. 100-150 metrin päässä olivat puimalat, vilja-aitat, heinäladot ja riihet. Heinäladot eivät olleet MV:n valokuvien perusteella vinoseinäistä tyyppiä, vaan niissä oli suorat nurkat. Esim. Nisulalla oli yhdeksän heinälatoa pelloillaan.⁴ Hämeessä kylän talojen riihitontit ryhmittivät lähelle toisiaan kyläpeltojen vierelle.⁵

Kylä näytti 1920-luvun lopulla sekavalta ja hieman resuiselta, harmaalta kylärykelmältä, koska tieto uusjaon tulosta lamautti rakennustoiminnan yli kymmeneksi vuodeksi. Pieniä korjauksia tehtiin, mutta muuten ei kannattanut rakentaa uusia rakennuksia tai aitoja, koska ei tiedetty kuka joutuisi muuttamaan kylästä jakotoimituksen jälkeen.⁶

2.3. Kylän yhteisomistus

Kylän yhteiset maat olivat ja ovat edelleen kylän osakasten hallinnassa. Osakkaana on jokainen manttaaliin merkitty talo. Vuosisadan alkupuolella kaikki yhteismaat oli aidattu. Niitä olivat Pääjärven Etolan saaret, sora-kuoppa, yhteisranta ja muita pieniä maaalueita. Kylällä oli koskiosuus Teurojoessa ja siellä myllymaa, missä kylän vesivoimalla toimiva turbiinikäyttöinen mylly jauhatti viljat. Se oli toiminassa 1960-luvun alkuun, jolloin se purettiin kirkonkylän siltarakennuksen tieltä. Yhteisomaisuudeksi voidaan katsoa kylän tien varressa sijainnut "paloruutan koppi" ja Palomaan tien haarassa sijainnut kylän kaivo. Kylän osakkaat ovat vuosien varrella myyneet

1. Kyselyt: 1,2,3,4,5,6; MV:n valokuvat.

2. Kokkonen 1930, 136; Mäkinen 1930, 68; Rinne 1930, 42-43; MV:n valokuvat.

3. Rinne 1930, 42; A.Siernan haast. 27.2.88.

4. Kyselyt: 4;1,2;3,5,6; Virtanen 1934, 424.

5. Virtanen 1934, 424.

6. Kuusanmäki 1934, 379; Kyselyt 1-6; N.Nikkarin haast. 29.1.88.

maa-alueitaan ja mm. nykyinen Enso-Gutzeitin sahalaitos on ostettu osakailta. Osakasten kokouksen toiminta määriteltiin ohjesäännöllä jaon jälkeen.¹ Osakasten kokous hoitaa nykyään suhteita kuntaan päin ja ajaa kylän asioita. Sitä voisi verrata toiminnaltaan nykyisiin kylätoimikuntiin.

3. RYHMÄKYLÄ HAJOAA

3.1. Uusjaon toimitus

Isojako toimitettiin kylässä 1790-luvulla ja pitkin 1800-lukua siirrettiin taloja kylää ympäröiville mäille, mutta kylään jäi vielä 11 taloa.² Uusjaon tarkoituksena oli täydentää isojakoa ja saattaa päätökseen sen periaatteet.³ Jaon tarkoituksena oli vainiopakon lopettaminen ja ryhmäkylien hajottaminen. Jaon jälkeen kukin sai viljellä mitä halusi, eikä yhteinen aitaaminen enää ollut tarpeen,⁴ koska talon maat pyrittiin saamaan mahdollisuuksien mukaan yhteen tai vain muutamaan lohkoon.⁵ Uusjaot perustuivat osakkaiden yksimieliseen päätökseen. Tämä kuvasti teknisesti ja taloudellisesti kehittyneemmän maatalouden ja uudenaikaisen individualistisen katsumustavan leviämistä. Kylästä muuttajat joutuivat luopumaan isiltä peritystä tonttipaikasta, mutta tässä vaiheessa rakennusten uusimisen tarve sattui yhteen muuton kanssa ja teki sen helpommaksi. Lisäksi uudella tonttipaikalla oli mahdollisuus rakentaa väljemmin.⁶ Länsi-Suomessa uusjaon aiheuttama ryhmäkylän hajoaminen oli melko tavallinen ilmiö, minkä yhteydessä umpipihat hajosivat rakennuskannan vähittäisen uusiutumisen myötä.⁷

Juho Nisula ja Toivo Jaakkola anoivat jaon kylään v. 1917. Kukaan ei vastustanut jakoa, sillä sen tuomat edut ymmärrettiin hyvin. Kyläläisten kokouksessa ilmoitettiin, ettei mitään uutta saanut rakentaa, vain välttämättömiä korjauksia sai tehdä. Linjatyöt ja kartoittaminen aloitettiin samana vuonna, mutta jako jäi kesken kansalaissodan vuoksi. Kosken Huljalan kylä tuhoutui taisteluissa pahoin ja näin ollen maanmittari Sulo J. Teittinen suoritti jaon ensin siellä ja Etolan jako siirtyi vuoteen 1929. Jakokunnan talot joutuivat maksamaan muuttokustannukset, mutta myös valtio avusti

1. Kyselyt: 2,3,4,5,6; N.Nikkarin haast. 11.2.88; A.Siernan haast. 31.1. ja 27.2.88
 2. Rinne 1930, 38-39, 43.
 3. Anttila ja Räsänen 1987, 18.
 4. Jutikkala 1958, 309-310.
 5. Aaltonen 1936, 83.
 6. Jutikkala 1958, 310.
 7. Leimu 1980, 199,205.

kustannuksissa. Maat jyvitettiin ja se joka sai parempaa maata sai sitä pinta-alallisesti vähemmän, kuin se, joka sai huonompaa maata. Muuttavat talot saivat korvauksen ja maansa yhteen lohkoon, kun taas kylään jäävät talot saivat erilliset metsäpalstat. Tilojen pinta-alat saattoivat muuttua jonkin verran jaossa.¹

Esim. PAULUS (R N:o 3¹⁵)

| | ennen jakoa | jaon jälkeen |
|---------------------|-------------|--------------|
| palstaluku | 6 | 1 |
| niittyä | 8,6 ha | 16,2 ha |
| peltoa | 28,8 ha | 20,3 ha |
| viljelyskelp. maata | 32,8 ha | 34,5 ha |
| metsämaata | 37,5 ha | 46,3 ha |
| YHTEENSÄ | 107,8 ha | 117,4 ha |

Taulukosta käy ilmi, että kun Paulus esim. menetti peltomaata n. 8 ha, sai se vastaavasti niittyä ja metsää enemmän, eikä tilusten kokonaispinta-ala muuttunut kovin paljon.²

Kun päätettiin mitkä talot saivat ^{ja} ja mitkä joutuivat muuttamaan olivat perusteina rakennusten ikä, kunto ja lukumäärä sekä tilan koko. Jaon toimitusmiehet ja maanmittausinsinööri Teittinen määräisivät muuttajat. Jakoa tehtäessä pyrittiin kuitenkin säilyttämään kylä jonkinlaisena kokonaisuutena. Ydinkylässä asuneista paikoilleen jäivät Nisula, Nikkilä, Railio ja Mäki-Ruoppila. Muuttamaan joutuivat Riihelä, molemmat Jaakkolat, Enola, Taka-Nikula, Ali-Lampola, toinen Ruoppila ja Paulus. Ydinkylän ulkopuolelta muuttivat Mattila, Mustisto ja Peltola, mutta muita jo valmiiksi hieman kylän ulkopuolella asuneita jako koski vain maanjaon osalta.³

Jaon yhteydessä kylän läpi menevä tie oikaistiin ja levennettiin, jolloin Kylä-Pappila jouduttiin purkamaan ja Nikkilältä ostettiin maata oikaisua varten. Tilaton väestö, joka asui vuokramailla, sai ostaa tonttinsa edullisesti jakoa suoritettaessa.⁴ Yleensä maattomien asema huononi jaossa heidän jäätyään ilman tonttia, tai kun kyläosakas alkoi vaatia veroa maasta,⁵ mutta näin ei käynyt Etolassa.

Jaon toimitus ja sen vaikutus kyläkuvaan on ollut radikaalein muutos 1900-luvulla. Kylä on ulkoisesti muuttunut paljon sen jällekin, mutta ei niin perusteellisesti ja nopeasti lyhyen ajan sisällä. Uusjaon on laskettu nostaneen maanarvoa n. 25% . Tähän vaikutti lähinnä maiden yhdistäminen suuriksi ja yhtenäisiksi lohkoiksi.⁶

1. Kyselyt: 2,4,6; N.Nikkarin haast. 29.1.88.

2. HMKA:n kartta: Uusjako Kosken kunnan (H.l.) Etolan ja Ilolan kylissä 1917-1930

3. Kyselyt: 2,3,4,6; N.Nikkarin haast. 29.1.88; A.Siernan haast. 31.1.88.

4. Kyselyt: 3; N.Nikkarin haast. 29.1.88; A. Siernan haast. 27.2.88.

5. Jutikkala 1958, 311.

6. Aaltonen 1936, 88.

3.2. VÄLJEMPI KYLÄKUVA

Ryhmäkylän hajoaminen muutti kylän ulkonäön ja kulttuurimaiseman. Talojen sijoittelu peltojen taakse ja metsäisille paikoille toi vaihtelua maisemaan. Nyt sekä kylästä muuttajilla että sinne jääneillä oli mahdollisuus toteuttaa uudenlainen väljempi piha rakennuksineen. Rakennusryhmytyksen suljettu muoto hävisi, kun väljemmän sijoittelun lisäksi piharakennusten määrä yleensä väheni ja useita toimintoja saatettiin keskittää yhteen suureen piharakennukseen. Esim. navetta, talli, sikala ja karjakeittiö sijoitettiin samaan rakennukseen. Lukuisat aitat ovat vähitellen hävinneet ja niiden tilalle on tullut suuremmat lautaiset liiterirakennukset.¹ Suurentuneisiin pihoihin voitiin istuttaa puita, pensaita, kukkia ym., mikä ei vanhassa kylärykelmässä olisi ollut mahdollista.²

Muuttajat purkivat rakennuksensa entisiltä pihoilta ja osa rakennuksista pystytettiin uudelle pihalle tai ainakin vanhoja hirsiä käytettiin osana uusissa rakennuksissa. Yleensä ensin rakennettiin väliaikainen asuinrakennus ja myöhemmin nykyinen asuinrakennus. Rakennusmateriaalina käytettiin edelleen hirsiä, mutta lautojen käyttö alkoi olla yhä yleisempää. Kivijalkojen ja multapenkien tilalle tuli sementtitiilet ja betoni. Katoissa oli päreet tai katto-
tiilet.³ Hyvä esimerkki tavanomaisesta kehityskulusta uudella asuinpaikalla on Ruoppila, joka siirrettiin Palomaan tien varteen. Pieni asuinrakennus, jossa oli tupa, kamari ja liiteri päädyssä, rakennettiin v.1929. Seuraavana vuonna rakennettiin navetta sementtipilareille ja seinät tehtiin purettujen rakennusten hirsistä sekä uudesta puusta. Riihi ja sauna siirrettiin kylästä uuteen paikkaan. Hieman myöhemmin rakennettiin suurempi asuinrakennus ja liiteri, missä säilytettiin maatalouskoneita ja puuta. Peltoa raivattiin lisää kaskeamalla metsää. Kaski kynnettiin risuäkeellä. Aura "Kyntäjä 10" hankittiin v. 1930, jotta niittyaista voitiin tehdä peltoa. Jakokunta kauvautti avonaisen viemärin niitty maiden läpi.⁴

Kylään jääneistä taloista Nisulan pihapiiri suureni n. viisinkertaiseksi ja Nikkilän jonkin verran. Nisulassa rakennettiin heti jaon jälkeen uusia rakennuksia, kun taas Nikkilässä rakennettiin vasta 1940-luvulla.⁵ Kylään jääneillä taloilla ja sitä ympäröivillä taloilla ei luonnollisestikaan ollut samanlasita tarvetta nopeaan rakentamiseen, kuin muuttamaan joutuneilla.

Rakennusten maalaaminen alkoi yleistyä jaon jälkeen ja varsinkin uudet rakennukset maalattiin. Asuinrakennukset maalattiin vaaleiksi ja vuorattiin

1. Leimu 1980, 213; Kyselyt 2.

2. Aaltonen 1936, 88.

3. Kyselyt: 2,5,6.

4. A. Siernan haast. 31.1.88.

5. Kyselyt: 3,4.

laudoilla. Itä-Hämeen maamiesseuran rakennustoimistosta voitiin tilata piirustuksia eri rakennuksia varten. Pauluksen ja Korvenojan asuirakennukset ja Pauluksen navetta on tehty seuran piirustusten mukaan. Rakentamisen esikuvat alkoivat muuttua.¹ Toisaalta talojen yhtenäinen ulkonäkö, mikä oli ollut ominaista vanhalle kylämiljöölle, hävisi jaon myötä.²

4. KYLÄ 1950-LUVULLA

Toisen maailmansodan jälkeen lähti koko Suomessa käyntiin kiihtyvällä vauhdilla muutosprosessi, jonka juuret olivat havaittavissa jo sotaa edeltäneinä kahtena vuosikymmenenä. Teknologiset innovaatiot ovat saavuttaneet viimeisten kolmenkymmenen vuoden aikana syrjäisimmätkin maaseudun haja-asutusalueet. Fyysisen miljöön muutos kuvaa osaltaan juuri tätä elämänmuodon muutosta.

Rakennustekniikka ja -materiaalit muuttuivat 1950-luvulle tultaessa. II maailmansota oli taitekohta asuirakennuksiin käytettävän puumateriaalin suhteen. Hirsisalvoksista luovuttiin lähes kokonaan ja tilalle tuli lautarakenne. Lauta oli tuttu materiaali jo aiemminkin: 1900-luvun alkuvuosista lähtien sitä oli käytetty yleisesti Hämeen maaseudulla ladoissa, puimaloissa, vajoissa ja asumusten porstuoissa, kuisteissa sekä kattorakenteissa. Näin oli myös Etolassa, kuten MV:n valokuvista voi päätellä. Tosin esim. kesähuviloissa hirret ovat edelleen suosittu rakennusmateriaali. 1950-luvulla asuinrakennuksia tehtiin yhä enemmän betonista ja tiilistä.³

Sähkö tuli kylään aivan 1930-luvun lopulla ja kylän syrjäisiinkin taloihin sodan jälkeen. Kyläkuvaan tulivat sähkön myötä lukuisat sähkötolpat rytmittämään maisemaa. Ensimmäiset vesijohdot tulivat navetoihin 1930-luvulla, mutta taloihin ne vedettiin yleensä vasta 1960-luvulla.⁴

Sodan jälkeen Etolan maille asutettiin muutamia siirtolaisia ja rintamamihiä. Ilolan maista sai kolme karjalaista siirtolaistaloutta pienet tilat. Rintamamiestiloja lahjoittivat Toivo Jaakkola (n. 2-3 ha) kaksi, Nikkari yhden, Ilola kolme ja Siilimäki yhden. Heidän talonsa olivat tyypillisiä 1950-luvun kaksikerroksisia lautavuorattuja puutaloja, joissa oli ikkunallinen kuisti.⁵

1. Kyselyt: 2,6; Niittynen 1927, 221-222; A.Siernan haast. 31.1.88.

2. Aaltonen 1936, 88.

3. Sinisalo 1986, 159, 170-172.

4. A. Siernan haast. 27.2.88.

5. Kyselyt: 1; N.Nikkarin haast. 29.1.88; A.Siernan haast. 27.2.88.;

1940-1950-luvuilla ei rakennustoiminta muuten ollut kovin vilkasta kylän vanhemmissa taloissa. Lähinnä purettiin muutamia ulkorakennuksia ja rakennettiin tilalle uusia suurempia. 1950-luvun rakennuksia ovat esim. Ollilan asuinrakennus (1950) ja ulkorakennus (1951). Korvenojalle rakennettiin kalustovaja (1957) ja Mäki-Pappilaan savusauna (1952). Nisulassa tehtiin karjakolle ja eläkeläisille asunnot (1942,1952). Ruoppilan puretun pajan tilalle tuli uusi (1941). Nikkilään rakennettiin 1940-luvulla tiilinen navetta (1947), sauna-halkovaja (1946) ja verstaas (1957). Kaikissa Nikkilän uusissa rakennuksissa oli tiilikatot. Pauluksella ei rakennettu mitään uutta näinä vuosina. Kesämökkejä rakennettiin 1930-luvulla ja 1940-50-lukujen vaihteessa.¹ Valokuvien perusteella voi kylässä sanoa olleen vielä melko paljon pientä mökkimäisistä asutusta.

Lähes kaikki asuinrakennukset oli maalattu vaaleiksi ja sikäli kun musta-valkoisista kuvista voi päätellä oli uudet lautaiset ulkorakennukset maalattu punamultaisiksi, kun taas vanhemmat hirsiset näyttävät maalaamattomilta. Yleisin kattomateriaali ulkorakennuksissa oli päre, mutta huopa- ja peltikatot alkavat yleistyä. Suurimmissa asuinrakennuksissa oli T-ikkunat tai kuusiruutuaiset, mutta uudemmanmallisia pystysuorilla listoilla jaoteltuja ikkunoita alkaa myös olla rakennuksissa.

Pihat ovat selvästi väljempiä ja niissä olevien rakennusten lukumäärä on vähentynyt ja koko kasvanut. Pihoissa kasvaa monenlaisia puita ja muita istutuksia. Niitä näkyykin joka pihassa. Myös kasvimaita näkyy entistä enemmän. Puisia aitoja pihojen lähistöllä näkyy vielä muutamia, mutta kuusi- ja pensasaidat ovat yleensä korvanneet ne. Joitain taloja ei oltu aidattu ollenkaan, eikä se enää ollut välttämätöntäkään.²

1. Kyselyt 1-8; K.Kääriäisen valokuvat v:lta 1958.

2. K.Kääriäisen valokuvat v:lta 1958.

5. 1980-LUVUN ETOLA JA TULEVAISUUS

5.1. Nykyinen kyläkuva

Vuoden 1986 valokuvat näyttävät, miten nopeaa elintason nousu ja kehitys on kylässä ollut. Asuinrakennuksia on korjattu ja uusia on rakennettu vanhojen tilalle. Matalat yksikerroksiset tyyppiomakotitalot ovat ilmestyneet maisemaan 1960-luvulta alkaen. Uudet suuret ulkorakennukset ovat käytännöllisesti katsoen korvanneet kokonaan vielä 1950-luvulla paikoin näkyneet vanhakantaiset pienet rakennukset. Kaikki käytössä olevat rakennukset on maalattu. Pihapiirit rakennuksineen ja istutuksineen näyttävät hyvinhoideltuilta.

Peruskorjauksia tehtiin paljon 1960-1970-luvuilla, minkä yhteydessä asuinrakennuksiin asennettiin vesijohdot ja WC:t pesutiloineen. Korjausten yhteydessä taloihin laitettiin aiempaa suuremmat lämpöikkunat. Katot tehtiin lähes poikkeuksetta pellistä ja maalattiin. Lisäsiipi rakennettiin ainakin Ruoppilaan. Nikkarin vanha 1800-luvun pitkä asuinrakennus purettiin v.1971, jolloin tilalle rakennettiin punatiilinen matala omakotitalo. Mäki-Pappilaan rakennettiin v. 1982 aumakattoinen valkotiilinen omakotitalo, jonka tieltä purettiin aittarakennuksia. Vanha 1600-1700-lukujen vaihteen paritupa-tyyppinen asuinrakennus on edelleen pihassa. Hyvä esimerkki uusimmantyyppisestä ulkorakennuksesta on Nisulan v. 1987 valmistunut kalustovaja, joka on tehty värivalmiista muovipinnoitetusta aaltopellistä. Siinä on korkeat, leveältä aukeavat liukuovet. Kaiken uuden keskellä on pihoilla vieläkin monia vanhoja rakennuksia, mm. Korvenojalla vuosisatoja vanha luhtiaitta. Pihoissa on runsas lajikevalikoima puita, pensaita ja istutuksia. Pienet kasvihuoneet ovat uutta pihoilla. Pihapiirin ulkopuolella on tyyppillinen näky harjakattoinen tyyppiviljankuivuri.¹

Kylän eteläpuolinen alue, joka rajoittuu kirkonkylään, on muuttunut paljon. Ilolan kartanon pihalle on rakennettu suuret kasvihuoneet ja valtava hallimainen ulkorakennus. Kylän ainoa rivitalo on Ilolan v. 1978 rakennuttama VATRO-talo.² Ilola on myynyt maitaan kunnalle omakotitonteiksi ja kylän reuna-alueelle onkin kohonnut useita elementti- ym. tyyppitaloja muutamassa vuodessa ja lisää rakennetaan jatkuvasti. Kirkonkylän keskusta laajenee siis kohti Etolaa. Kylän tässä osassa sijaitsee myös Maakivi Oy:n kivimurskaamo ja Traktoripalan korjaushalli. Kesämökkejä on tullut lisää muutamia. Joitakin taloja pidetään ainoastaan kesäasuntoina.

1. Kyselyt: 1-8; Sylvi ja Niilo Nikkarin haast. 29.1.88; A.Siernan haast. 27.2.
2. Valtion rahoittama vuokra-asunto, jossa Ilola osakkaana.

5.2. Tulevaisuuden näkymät

Etolalaiset pitävät yleensä ottaen kylässään tapahtunutta kehitystä myönteisenä, vaikka siihen on liittynyt myös huonoja puolia. Elintaso on nousut huomattavasti, mutta elämisentaso ei välttämättä samassa suhteessa. Pellot on salaojitettu ja maatalouden koneistus on pitkälle vietyä.¹ Kehityksen kielteisinä puolina nähdään väen väheneminen ja muutamien talojen jääminen tyhjilleen. Koski on ollut usean vuoden ajan muuttovoittokunta² ja voisi olettaa, että koska kunnan keskusta on laajenemassa kohti Etolaa, tulisi muuttovoitosta osa ajan myötä myös Etolalle. Kyläkauppa lakkasi 1970-luvun alussa, minkä jälkeen on asioitu kirkonkylässä ja myymäläautolla.

Erityinen huolenaihe on koulun säilyminen kylässä. Etolan neliluokkainen ala-aste on yksi kunnan neljästä ala-asteesta; vain kirkonkylän koulu on kuusiluokkainen. Koulun on pitänyt toiminnassa osittain se, että 1960-luvulla Palomaan ja Putulan koulupiirit yhdistettiin Etolaan. Nykyään koulussa on 15 oppilasta ja yksi opettaja.³ Koulu peruskorjattiin vv. 1979-80. Kunnan kuntasuunnitelmassa vuosille 1988-1992 oppilasmäärän oletetaan olevan 11-13.

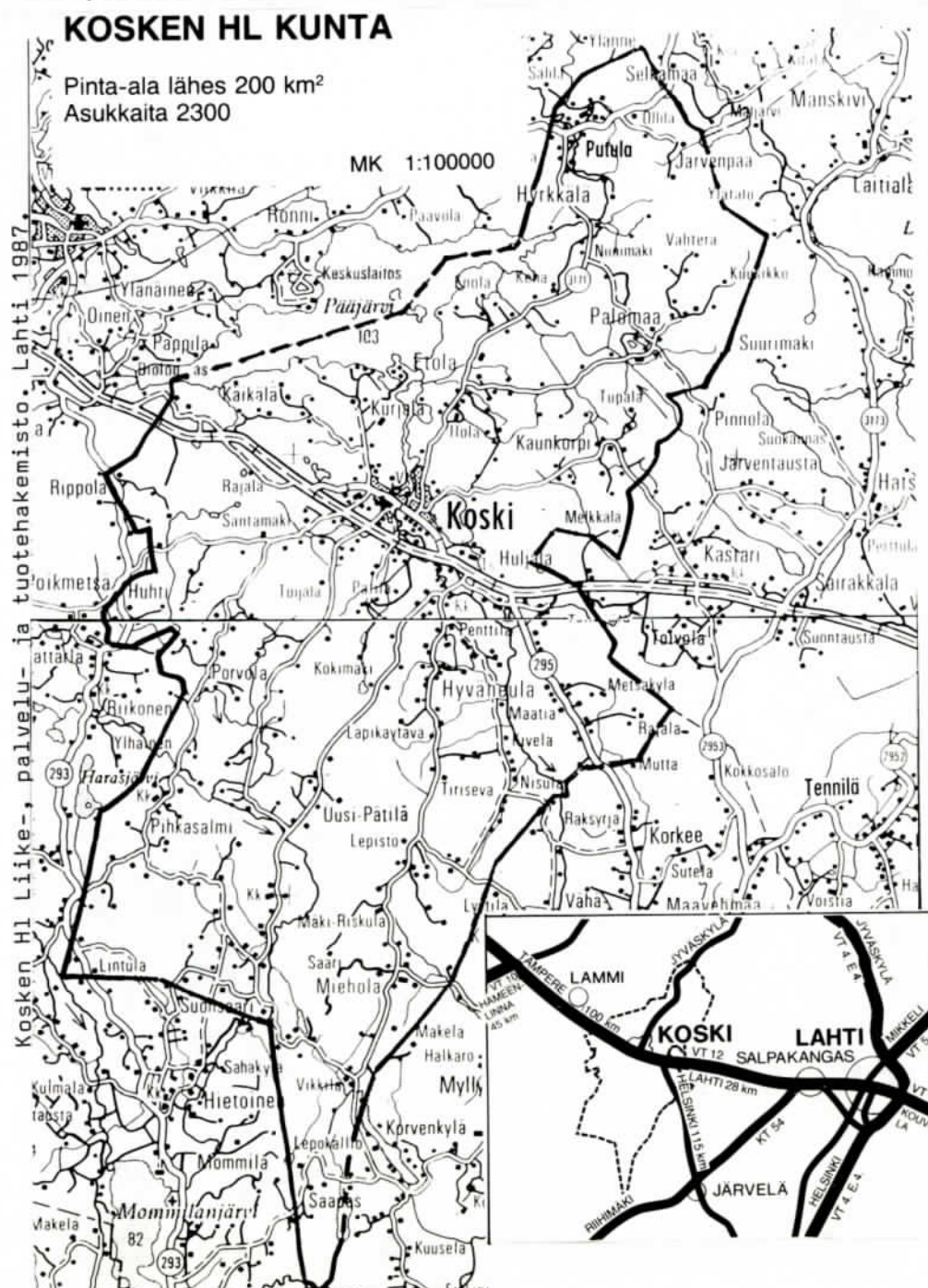
Kunta on järjestänyt kohtuuhintaisen taksikuljetuksen kirkonkylään Etolan, Putulan ja Palomaan asukkaille, joka ajetaan takseilla kaksi kertaa viikossa.

Kylän tulevaisuus näyttää kyläläisistä valoisaalta ja siihen suhtaudutaan positiivisesti. Etolalaisten keskuudessa voi aistia yhteishenkeä ja he ovat kiinnostuneita kylänsä asioista. Monissa taloissa on nuorehko isäntäväki, mikä osaltaan takaa jatkuvuuden. Kylästä on suhteellisen hyvät yhteydet eri palveluihin ja liikkuminen autojen aikakaudella on nopeaa. Mielestäni kylällä on hyvät mahdollisuudet kehittyä jatkossakin ja säilyä elinvoimaisena samalla säilyttäen erikoisluonteensa.

1. V. 1969 tilaston perusteella Koski oli traktorikannan perusteella Hämeen neljänneksi koneellistunein maalaiskunta. Sinisalo 1986, 203.
 2. Koski H1 Liike-, palvelu- ja tuotehakemisto. Lahti 1987.
 3. Kosken H1 kunnan vuosikertomukset 1965, 1969 ja 1986.
 Muut tiedot kyselyistä 1-8.

LOPPUKATSAUS

Etolan kehitys tällä vuosisadalla vastaa pääpiirteissään läntisen Suomen yleistä muutosta ja kehitystä, joskin kylällä on ollut myös omat erikoispiirteensä. Perinteinen kyläkuva hajosi uusjaon seurauksena, mikä loi edellytykset uudenaikaistumiselle joka suhteessa. Sodan jälkeinen nopea teknologinen kehitys näkyy kyläkuvassa uusina rakennusmateriaaleina ja rakentamisen esikuvina sekä rakennusten koon suurenemisena ja lukumäärän vähenemisellä. Kyläkuva ja maisema ovat yhä pitemmälle ihmisen muovaamia; ihmisen toiminnan tulosta. Maan käyttö ja sen suunnittelu on osakusten kokouksen hallinnassa. Maatalouden harjoittajista on tullut yrittäjiä. Maatalous, jossa erikoisviljelyllä on vahva asema, on pääelinkeino ja tulee olemaan jatkossakin. Teknologian aikakaudella Etola on säilyttänyt agraarin yleisilmeensä.



Painamattomat lähteet

Valokuvat: Koski-seura, mustavalkoiset valokuvat vuosisadan alusta.
Keijo Kääriäisen ilmavalokuvat, mustavalkoiset v:lta 1958;
värilliset v:lta 1986.
MV:n mustavalkoiset valokuvat v:lta 1929, sarjat 2363 ja 3184,
valokuvaajat Helmi Helminen ja Lauri Kuusanmäki. (Saatu lainaksi
Niilo Nikkarilta).

Etolan-Ilolan yhteisalueen ohjesääntö. Lahti 1973.

Hämeen läänin maanmittauskonttorin arkisto (HMKA).
Uusjako Kosken kunnan (H.l.) Etolan ja Ilolan kylissä 1917-1930.

Kosken Hl kunta.
Kosken Hl kunnan kuntasuunnitelma vv. 1988-1992.
Kosken Hl kunnan vuosikertomukset 1954, 1956, 1968, 1969 ja 1986.
Kosken Hl Liike-, palvelu- ja tuotehakemisto. Lahti 1987.

Haastattelut.

| nimi | ammatti | synt.aika | synt.paikka |
|------------------|-----------------------------------|------------|-------------|
| Lisbeth Jaakkola | puutarhaviilijä- kukkakauppias | 25.10.1948 | Parainen |
| Niilo Nikkari | maanviljelijä | 17.1.1903 | Koski HL |
| Sylvi Nikkari | emäntä | 26.6.1910 | Asikkala |
| Aarne Sierna | ent. rakennusmies | 3.6.1916 | |

Haastatteluajat: Sylvi ja Niilo Nikkari 29.1.1988 ja 11.2.1988.
Aarne Sierna 31.1.1988 ja 27.2.1988.
Lisbeth Jaakkola 4.3.1988.

Kyselyt.

| nimi, (talon nimi) | synt.aika | synt.paikka |
|------------------------------------|------------|-------------|
| 1) Osmo Jaakkola (Mäki-Pappila) | 28.3.1946 | Lahti |
| 2) Mikko Korvenoja (Jaakkola) | 29.8.1928 | Koski Hl |
| 3) Tapio Nikkilä | 25.2.1943 | Koski Hl |
| 4) Paavo Nisula | 18.3.1920 | Koski Hl |
| Hannu Nisula | 10.2.1953 | Koski Hl |
| 5) Tuulikki Ollila | 24.11.1932 | Orivesi |
| Veijo Ollila | 18.1.1929 | Koski Hl |
| 6) Kalle Paulus | 15.8.1897 | Mäntsälä |
| 7) Jukka Ruoppila | 15.7.1939 | Koski Hl |
| 8) Siiri Salo | 2.11.1919 | Äyräpää |

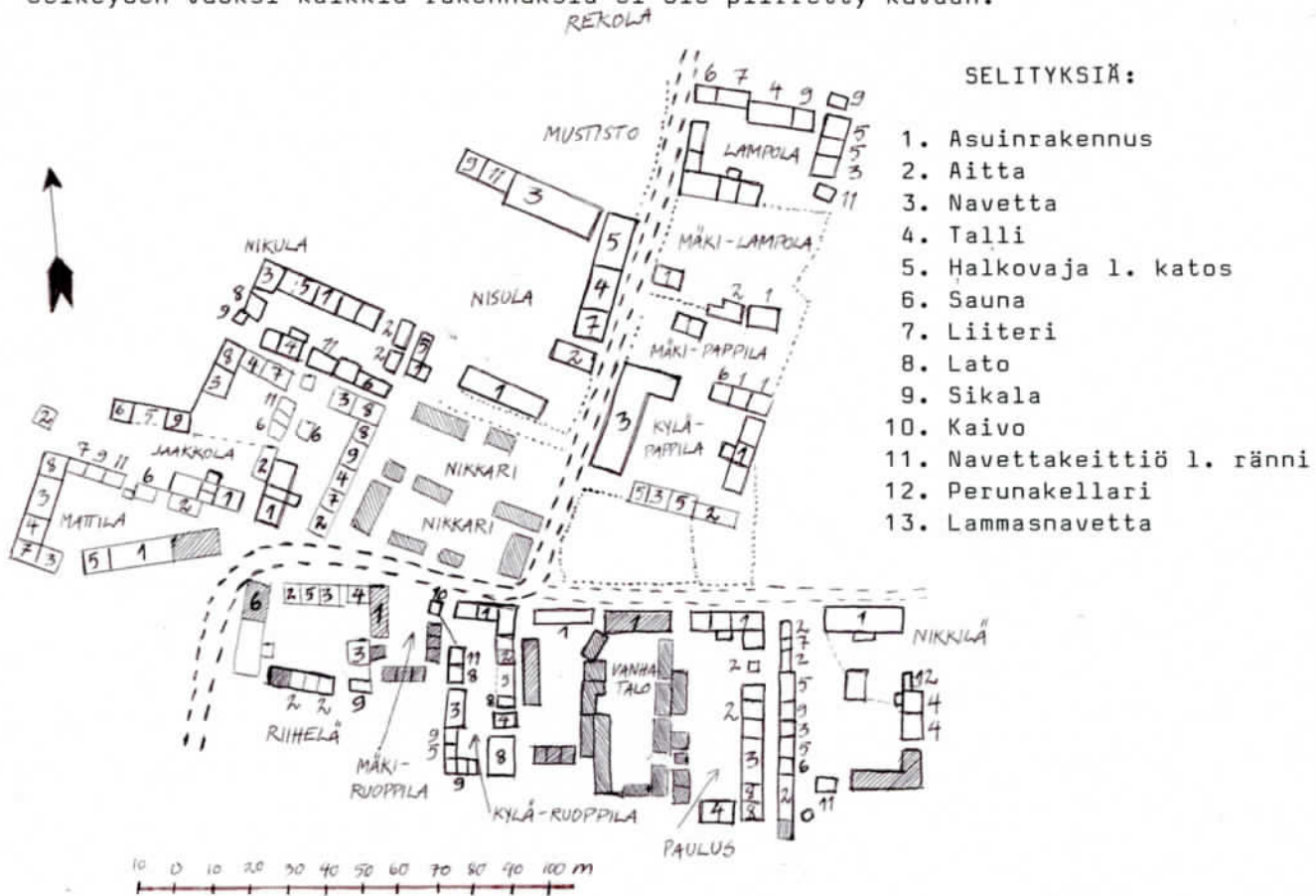
Painetut lähteet ja kirjallisuus

Aaltonen, Esko 1936, Kyläyhteiskunta isojaosta alkaen. Suomen kulttuurihistoria IV.
Jyväskylä.
Aarnio, B. 1927, Etelä-Hämeen maaperä. Talonpoika IV, Etelä-Häme. Porvoo.
Alanen, Aulis J. 1969, Liikenne ja kulkuväylät vuoden 1860 jälkeen. Hämeen
historia IV. Hämeenlinna.

- Andersson, Harriet 1980, Kylän suhde ympäristöönsä. Muuttuva kylä. Toim. Päiviö Tommila ja Ismo Heerevä. Vaasa.
- Anttila, Veikko 1986, Kansanelämä 1700-luvulla. Suomen historia 4. Espoo.
- Anttila, V; Räsänen, M. 1987, Maatalousyhteiskunnan uudet olot. Suomen historia 7. Espoo.
- Haapala, Pertti 1986, Väestörakenne. Hämeen historia V. Hämeenlinna.
- Jurva, Aura 1942, Kosken pitäjän vaihteita. Porvoo.
- Jutikkala, Eino 1958, Suomen talonpojan historia. Toinen uudistettu ja lisätty painos. Helsinki.
- Jutikkala, Eino 1986, Elinkeinorakenteen ja asutuksen mullistus. Hämeen historia V. Hämeenlinna.
- Kokkonen, Lyyli 1930, Maanviljelyksestä Koskella. Kotiseutu. Toim. Helmer Salonen, Hämmäläis-Osakunnan kotiseutuvaliokunta. Helsinki.
- Kuusanmäki, Lauri 1934, Talonpoikaistalo. Suomen kulttuurihistoria II. Jyväskylä.
- Kytöharju, Maarit 1984, Kulttuuriympäristö kertoo Hämeen historiasta. Keski-Häme 8.3.1984.
- Leimu, Tuula 1980, Kyläyhteisö elämänmiljöönä. Muuttuva kylä. Toim. Päiviö Tommila ja Ismo Heerevä. Vaasa.
- Mäkinen, Toivo 1930, Puhtaudesta vanhaan hyvään aikaan. Kotiseutu. Toim. Helmer Salonen, Hämmäläis-Osakunnan kotiseutuvaliokunta. Helsinki.
- Niittynen, Eino 1927, Itä-Hämeen maanviljelysseura. Talonpoika IV, Etelä-Häme. Porvoo.
- Rinne, Eino 1930, Kosken kyliä. Etola. Kotiseutu. Toim. Helmer Salonen, Hämmäläis-Osakunnan kotiseutuvaliokunta. Helsinki.
- Rinne, Eino 1930, Vanhan hämmäläiskylän tarina. Kansan kuvalehti n:o 2; 10.1.1930.
- Sinisalo, Hannu 1986, Elämänmuodon muutos maaseudulla. Hämeen historia V. Hämeenlinna.
- Uotila, Ester 1930, Etolaisten markkinamatkoista ja kaupankäynnistä. Kotiseutu. Toim. Helmer Salonen, Hämmäläis-Osakunnan kotiseutuvaliokunta. Helsinki.
- Valkoliljat Ilolan kartanon erikoisuutena. Etelä-Suomen Sanomat (ESS) 30.5.1969.
- Virtanen, E. A. 1934, Kyläyhteisö ennen isojakoa. Suomen kulttuurihistoria II. Jyväskylä.

ETOLAN kylän rakennusjärjestys 1800-luvun loppupuolella

Vinoviivoituksella merkityt rakennukset oli purettu jo ennen v.1929. Kartan on piiränyt Urho Havumäki osittain kyläläisten muistin mukaan. Selkeyden vuoksi kaikkia rakennuksia ei ole piirretty kuvaan.



ILMAVALOKUVA ETOLASTA v. 1929 ENNEN JAKOA, Koski-seura.

Etolan keskusta 1986. Edessä Nikkilä, jonka oikealla puolella Railio. Tien toisella puolella Virtasen entinen kauppa vasemmalla ja oikealla Nisula. Valokuva Keijo Kääriäinen.

Pihaveräjä. Valokuva Helmi Helminen 1929. Museovirasto.

Vas. Jaakkolan ränni, oik. Nikulan sauna ja karjakyökki. Jaakkolan ja Enolan yht. kaivo. Lauri Kuusanmäki 1929. MV.